



El ambiente
es de todos

Minambiente

BOLETÍN HIDROMETEOROLÓGICO DE LA MOJANA

San Marcos, Sucre 06 de noviembre de 2020

Hora de la actualización: 12:00 HLC

BOLETÍN No: 201

CONTENIDO

1. CONDICIONES METEOROLÓGICAS

1.1 CONDICIONES METEOROLÓGICAS PRECEDENTES

1.2 CONDICIONES METEOROLÓGICAS ACTUALES

1.3 PRONÓSTICO METEOROLÓGICO DIARIO

2. CONDICIONES HIDROLÓGICAS

2.1 CONDICIONES HIDROLÓGICAS ANTECEDENTES

2.2 CONDICIONES HIDROLÓGICAS ACTUALES

2.2.1 SUBZONA HIDROGRÁFICA DEL RÍO SAN JORGE - CUENCA ALTA

2.2.2 SUBZONA HIDROGRÁFICA DEL RÍO SAN JORGE - CUENCA BAJA

2.2.3 SUBZONA HIDROGRÁFICA DEL RÍO NECHÍ - CUENCA BAJA

2.2.4 DIRECTOS AL BAJO CAUCA - CIÉNAGA LA RAYA ENTRE EL RÍO NECHÍ Y EL BRAZO DE LOBA

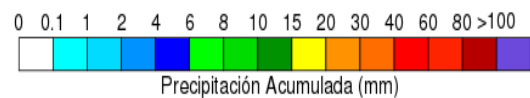
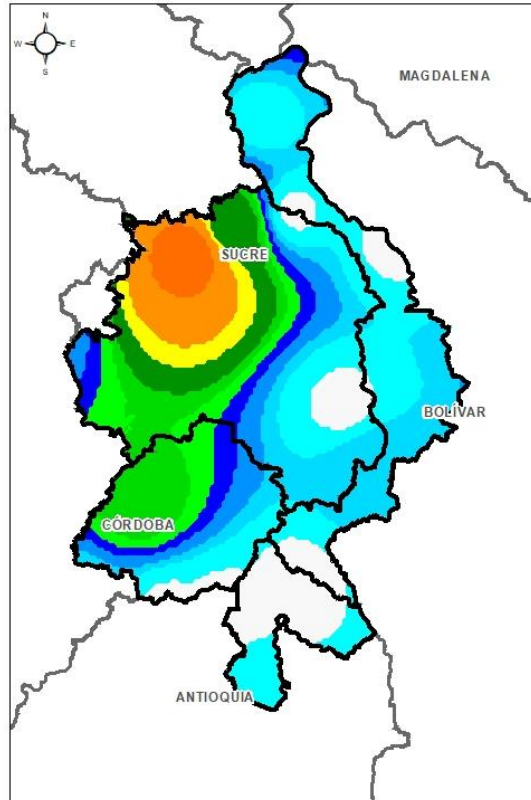
2.2.5 DIRECTOS AL CAUCA ENTRE PTO. VALDIVIA Y RÍO NECHÍ

2.2.6 DIRECTOS AL BAJO MAGDALENA ENTRE EL BANCO Y EL PLATO

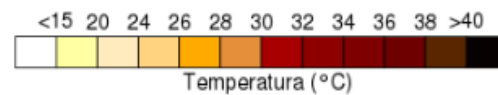
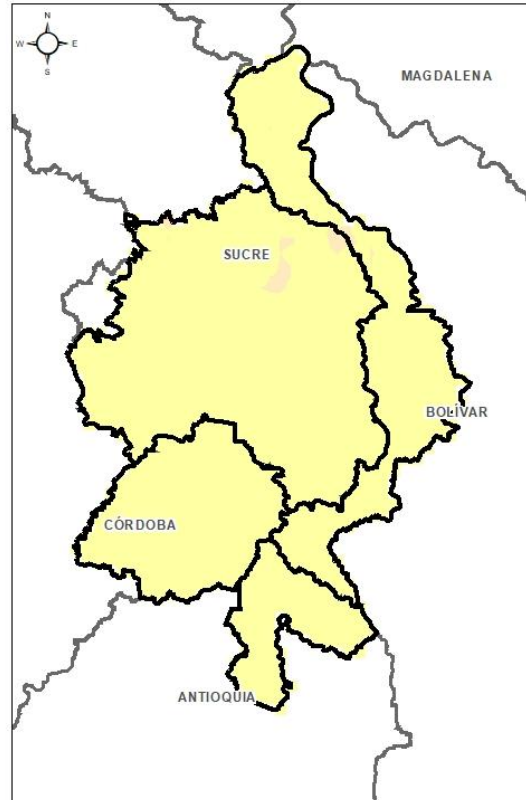
El Centro Regional de Pronóstico y Alertas Tempranas de la Mojana - CRPA La Mojana, busca fortalecer el sistema de alertas tempranas a través de un continuo monitoreo de las condiciones hidrometeorológicas, la generación de pronósticos meteorológicos y la difusión de alertas para la comunidad y los diferentes sectores productivos de la región.

Esta iniciativa hace parte de los proyectos "Reducción del riesgo y la vulnerabilidad frente al cambio climático en la región de La Depresión Momposina", financiado por el *Adaptation Fund* y "*Mojana, clima y vida*", financiado por el Fondo Verde del Clima, implementados por el Ministerio de Ambiente, el Fondo de Adaptación y el PNUD, en alianza con CORPOMOJANA e IDEAM.

1.1 CONDICIONES METEOROLÓGICAS ANTECEDENTES

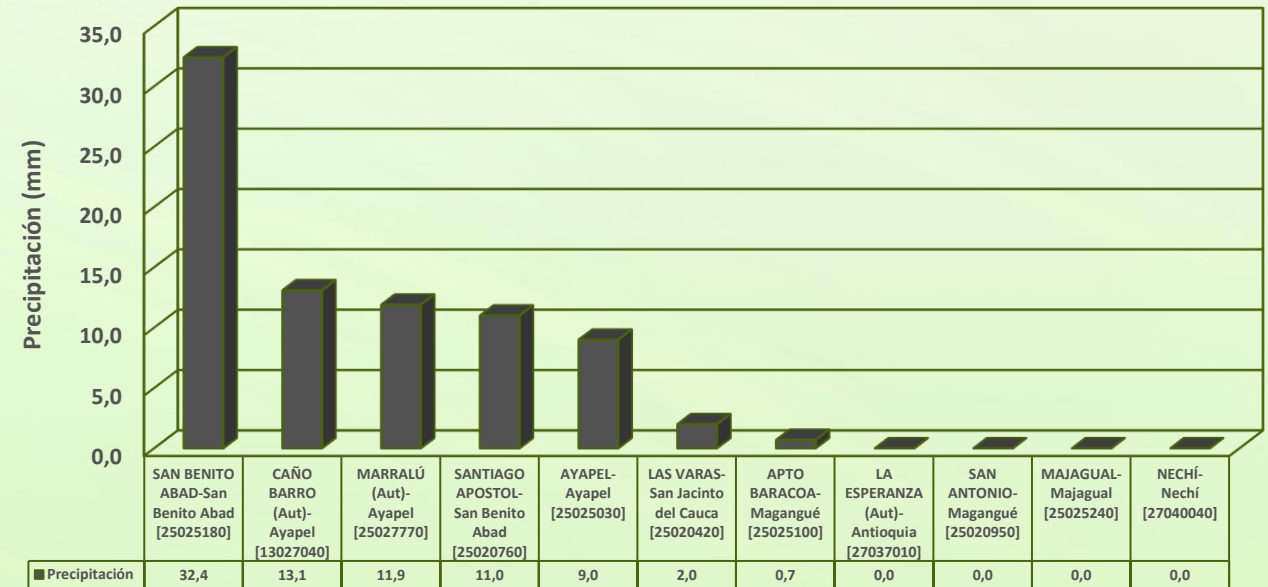


Precipitación acumulada
05/11/2020 (07:00) - 06/11/2020 (07:00).
Fuente: IDEAM



Temperatura superficial máxima por
estimación Satelital 05/11/2020
Fuente: IDEAM

Lluvia Registrada el 05 de noviembre de 2020



RESUMEN DE CONDICIONES DEL DÍA 05 DE NOVIEMBRE

Precipitación: Durante la tarde de ayer predominó tiempo seco sobre el territorio mojanero. Luego en horas de la noche de ayer y la madrugada de hoy se presentaron lluvias aisladas en la región, principalmente ubicadas al norte sobre los municipios de Magangué, San Benito Abad, Sucre-Sucre y Caimito, y otras hacia el sur en los municipios de Ayapel y Nechí. La estación con mayor registro de lluvia fue San Benito Abad con 32,4 mm.

Temperatura: Se registró una temperatura máxima de 32,5°C el día 05 de noviembre a las 14:00 horas en el municipio de San Marcos y una mínima de 24,2°C en la madrugada del 06 de noviembre, en el municipio de Ayapel.

1.2 CONDICIONES METEOROLÓGICAS ACTUALES

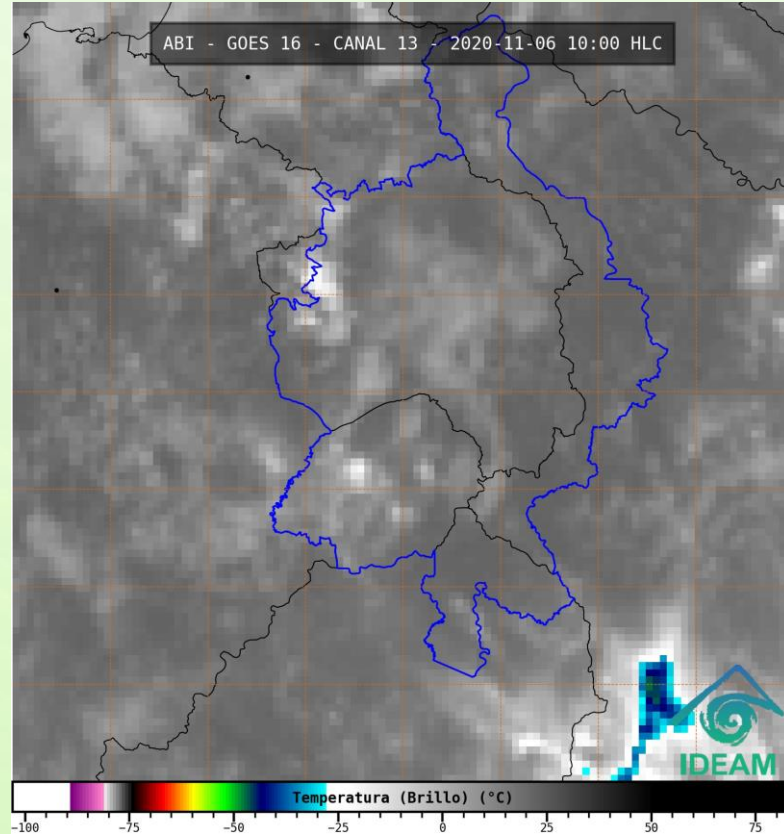


Imagen de satélite IR 10:00 HLC
Fuente: IDEAM

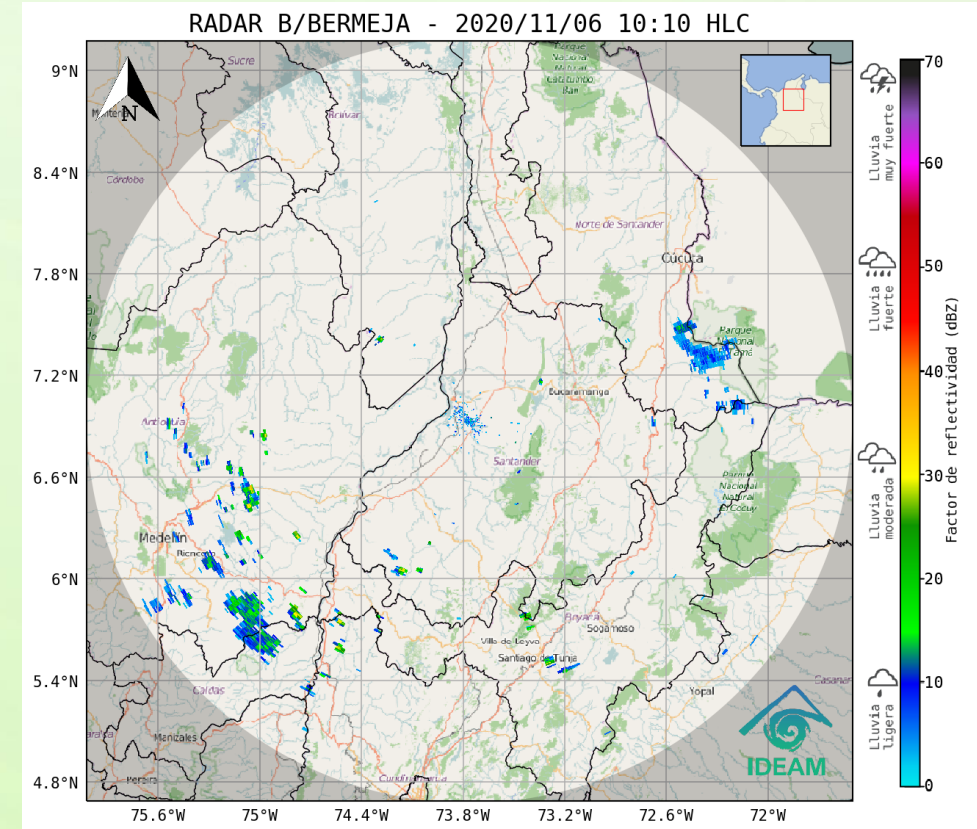
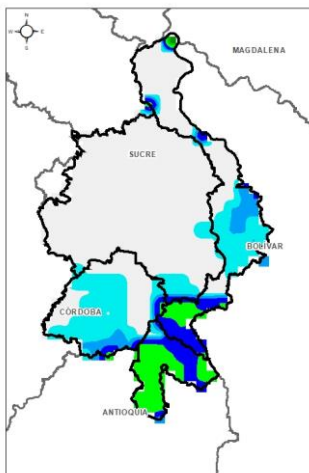


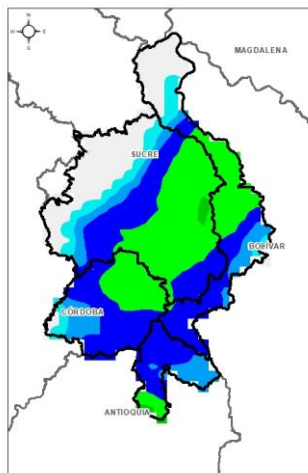
Imagen de radar 10:10 HLC
Fuente: IDEAM

Recientemente, cielo entre despejado y parcialmente nublado predomina sobre La Mojana, sin lluvias.

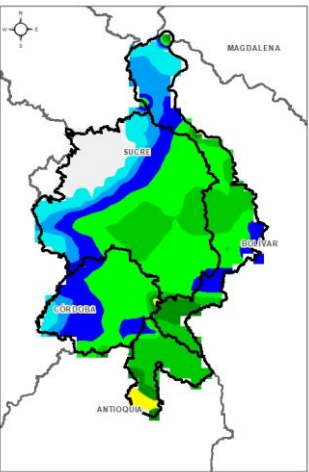
1.3 PRONÓSTICO METEOROLÓGICO



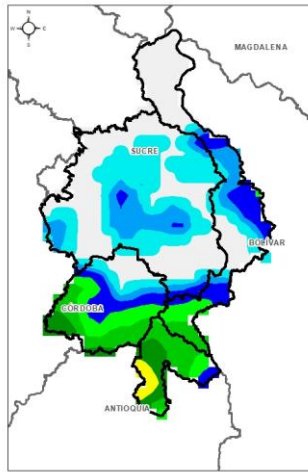
TARDE DEL 06 DE NOVIEMBRE



NOCHE DEL 06 DE NOVIEMBRE



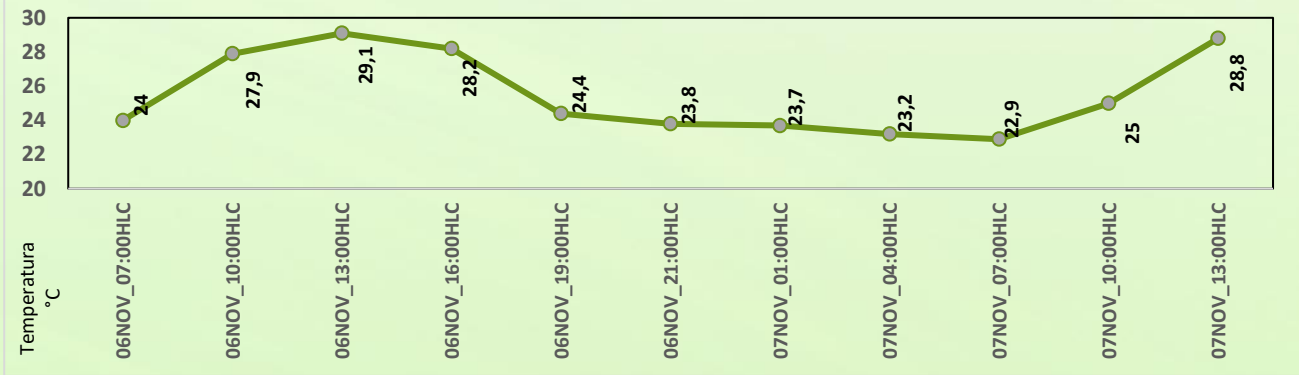
ACUMULADO DEL 06 AL 07 DE NOVIEMBRE



ACUMULADO DEL 07 AL 08 DE NOVIEMBRE



Día	Jornada	Temperatura Máxima	Nubosidad	Tipo de Precipitación	Probabilidad de lluvia(%)
VIERNES 06 DE NOVIEMBRE	Tarde	33°C	Nublado	Lluvias dispersas	50%
	Noche	25°C	Nublado	Lluvias aisladas	70%



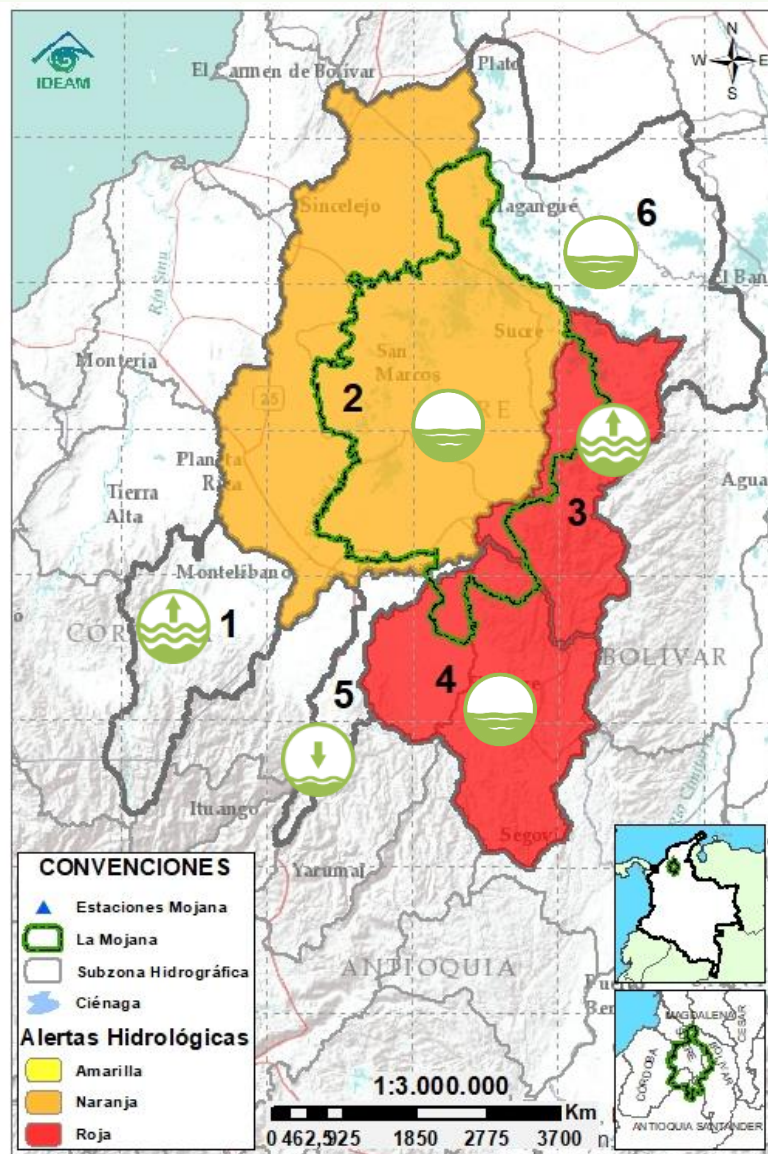
Pronóstico de temperaturas medias para los próximos 03 días; Fuente IDEAM

PRONÓSTICO PARA EL VIERNES 06 DE NOVIEMBRE Y FIN DE SEMANA

Precipitación: Para el día de hoy, a finales de la tarde tiene posibilidad de lluvias dispersas hacia los municipios de Nechí y San Jacinto del Cauca. Luego, en horas de la noche y madrugada se espera incremento de nubosidad con probabilidad de lluvias aisladas para sectores de los municipios de Ayapel, Nechí, San Jacinto del Cauca, Achí, Guaranda y Magangué. Para el fin de semana se estima condición seca en gran parte de las jornadas, con posibilidad de lluvias aisladas en horas de la noche y madrugada hacia el sur del territorio mojanero.

Temperatura: Las temperaturas máximas oscilarán entre los 32°C y 33°C y las mínimas entre los 23°C y 25°C. Las sensaciones térmicas máximas estimadas oscilarán entre los 35°C y 37°C.

2.1 CONDICIONES HIDROLÓGICAS ANTECEDENTES



Condiciones hidrológicas antecedentes para el 05/11/2020

CONVENCIONES DE TERMINOS HIDROLÓGICOS

	Lluvias	Lluvias antecedentes intensas o continuas y/o pronóstico de las mismas, las cuales pueden generar crecientes súbitas en los ríos principales y sus afluentes.
	Descenso	Condición de disminución de niveles.
	Ascenso	Condición de aumento de niveles.
	Creciente súbita	Fenómeno natural que se presenta en los ríos de montaña como consecuencia de la ocurrencia de lluvias intensas o torrenciales en zonas de alta pendiente del cauce principal y sus afluentes.
	Tránsito de crecientes	Es el desplazamiento de una onda de crecida de aguas arriba hacia aguas abajo de la corriente.
	Creciente por desembalse	Proceso de tránsito del flujo de agua por descarga controlada desde un embalse.
	Inundación	Aumento en los niveles y/o caudales de los cuerpos de agua que superan la capacidad máxima de transporte o modificación de la sección transversal que la reduce, ocasionando el desbordamiento e inundación de sus zonas aledañas.
	Niveles estables	No se presentan fluctuaciones considerables de nivel del cuerpo de agua.



Alerta ROJA

PARA TOMAR ACCIÓN Advierte a los sistemas de prevención y atención de desastres sobre la amenaza que puede ocasionar un fenómeno con efectos adversos sobre la población, el cual requiere la atención inmediata por parte de la población y de los cuerpos de atención y socorro. Se emite una alerta sólo cuando la identificación de un evento extraordinario indique la probabilidad de amenaza inminente y cuando la gravedad del fenómeno implique la movilización de personas y equipos, interrumpiendo el normal desarrollo de sus actividades cotidianas.



Alerta NARANJA

PARA PREPARARSE Indica la presencia de un fenómeno. No implica amenaza inmediata y como tanto es catalogado como un mensaje para informarse y prepararse. El aviso implica vigilancia continua ya que las condiciones son propicias para el desarrollo de un fenómeno, sin que se requiera permanecer alerta.

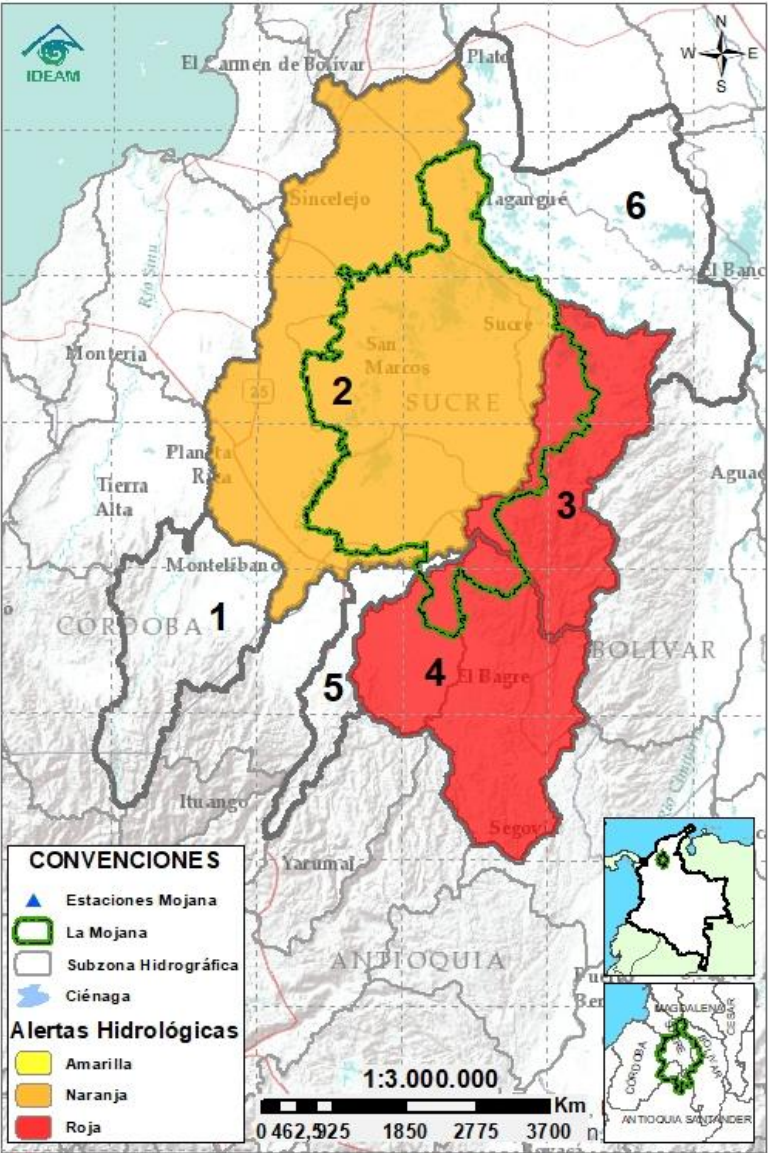


Alerta AMARILLA

PARA INFORMARSE Es un mensaje oficial por el cual se difunde información. Por lo regular se refiere a eventos observados, registrados o reportados y puede contener algunos elementos de pronóstico a manera de orientación. Por sus características pretéritas y futuras difiere del aviso y de la alerta, y por lo general no está encaminado a alertar sino a informar.

SIN ALERTA La información que se suministra se encuentra fuera de los umbrales de alerta.

2.2 CONDICIONES HIDROLÓGICAS ACTUALES

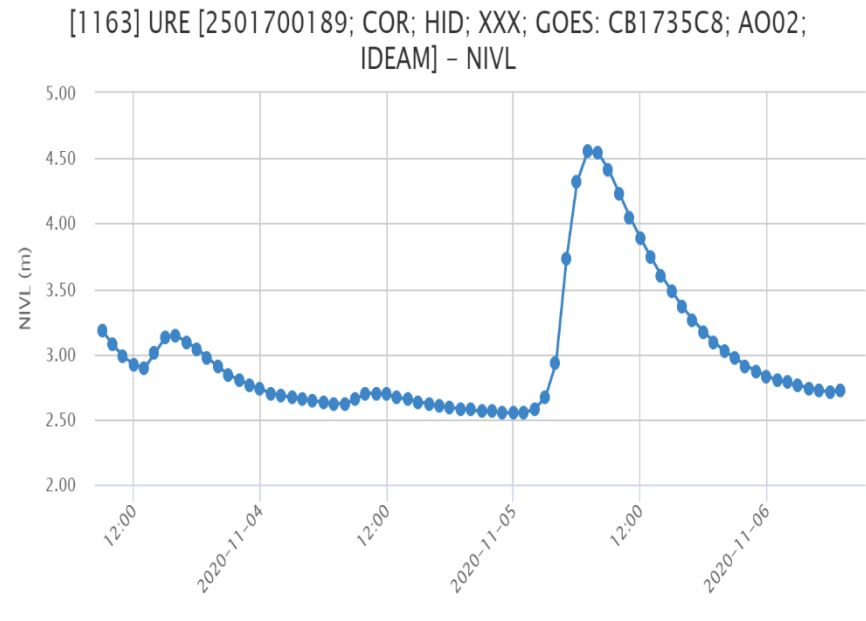
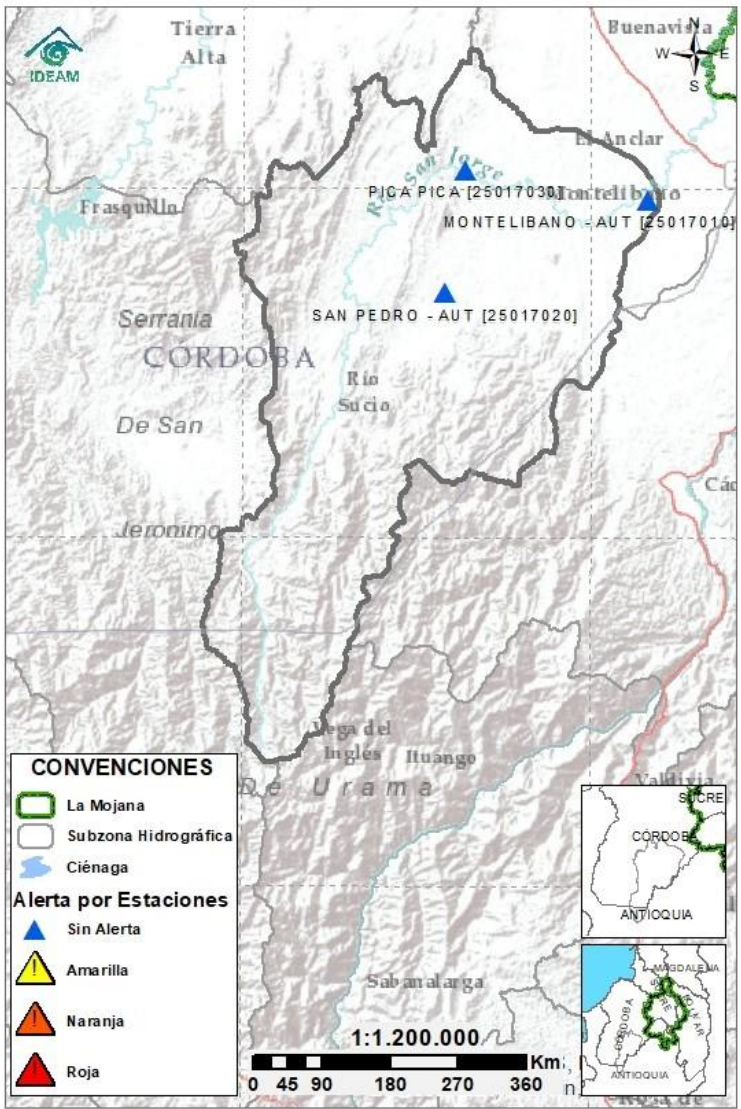


Descripción condiciones hidrológicas: Se mantiene la alerta roja sobre el Bajo Nechí y el Bajo Cauca (entre los municipios de Nechí y Pinillos), en donde se registran niveles altos en condición de descenso. Así mismo, continúan los niveles altos en la parte baja del río San Jorge (entre los municipios de San Benito Abad y Magangué), y se registra el ascenso ligero del río en su parte media (entre los municipios de La Apartada y Ayapel). Durante el fin de semana se prevé el predominio de la condición de descenso en el Bajo Nechí y Bajo Cauca, así como niveles estables en la cuenca del Bajo San Jorge.

Alerta	Zona Hidrográfica	Subzona o Cuenca Hidrográfica	Condición predominante	Descripción de la alerta hidrológica
Sin alerta	1 Bajo Magdalena-Cauca - San Jorge	Alto San Jorge	 Niveles en descenso	Niveles en descenso en el río San Jorge y en sus aportantes, ríos San Pedro y Uré. Durante el fin de semana se prevé la estabilización de los niveles.
	2 Bajo Magdalena-Cauca - San Jorge	Bajo San Jorge	 Tránsito de crecientes	Debido a los aportes de la cuenca alta, se registra el ascenso del río entre los municipios de La Apartada y Ayapel. Se destacan los altos niveles que aún se registran a la altura de Jegua (San Benito Abad) y San Antonio (Magangué), donde se han excedido los umbrales de desbordamiento.
	3 Bajo Magdalena-Cauca - San Jorge	Directos al Bajo Cauca-ciénaga La Raya entre el río Nechí y Brazo de Loba	 Niveles en descenso	Niveles en descenso en el río Cauca, en el tramo que recorre los municipios de San Jacinto del Cauca, Montecristo, Guaranda, Achí, Tiquisio y Pinillos.
	4 Nechí	Bajo Nechí y Directos al Bajo Nechí	 Niveles en descenso	Niveles en descenso, pero por encima del umbral de alerta roja en el río Nechí y sus aportantes, río Cacerí y quebrada Vijagual.
Sin alerta	5 Cauca	Directos al Cauca entre Pto. Valdivia y río Nechí	 Niveles en ascenso	Ascenso ligero en los niveles del río Cauca entre Valdivia, Tarazá y Cáceres; condición que comienza a reflejarse a la altura de Caucasia.
Sin alerta	6 Bajo Magdalena	Directos Bajo Magdalena entre El Banco y Plato	 Niveles estables	Niveles estables en el río Magdalena y en el Brazo de Mompós, condición que se mantendrá durante las próximas horas. En el Brazo de Loba se observa ascenso de los niveles; se mantiene alerta amarilla puntual en el municipio de El Banco.

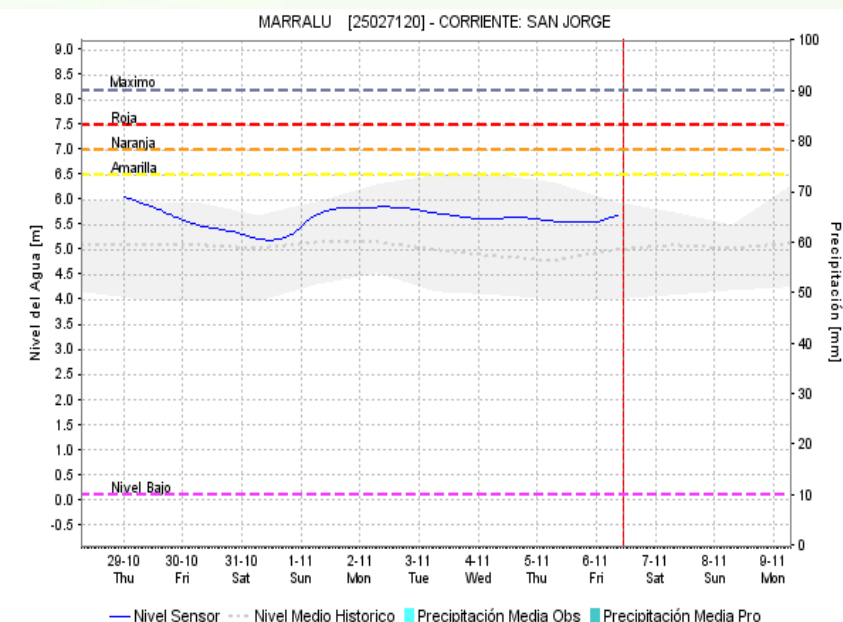
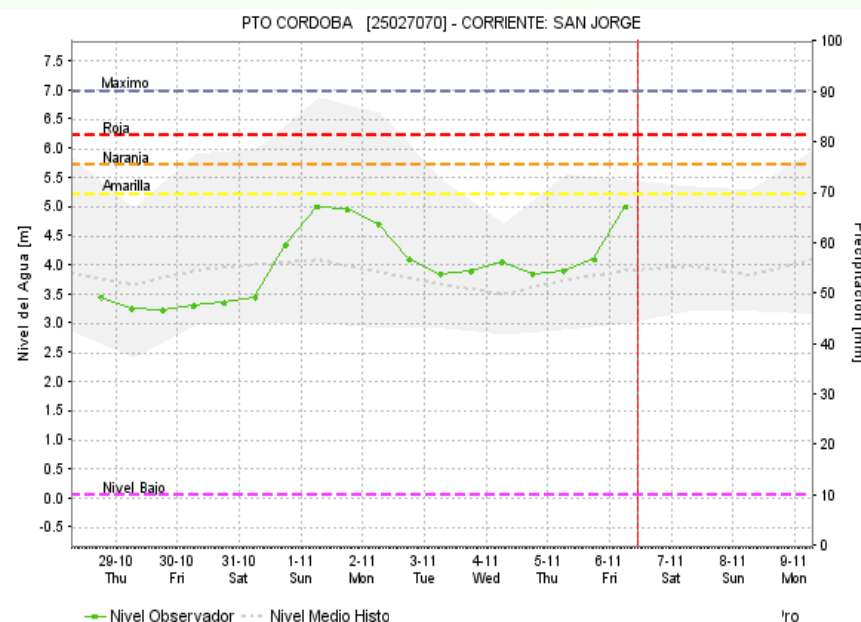
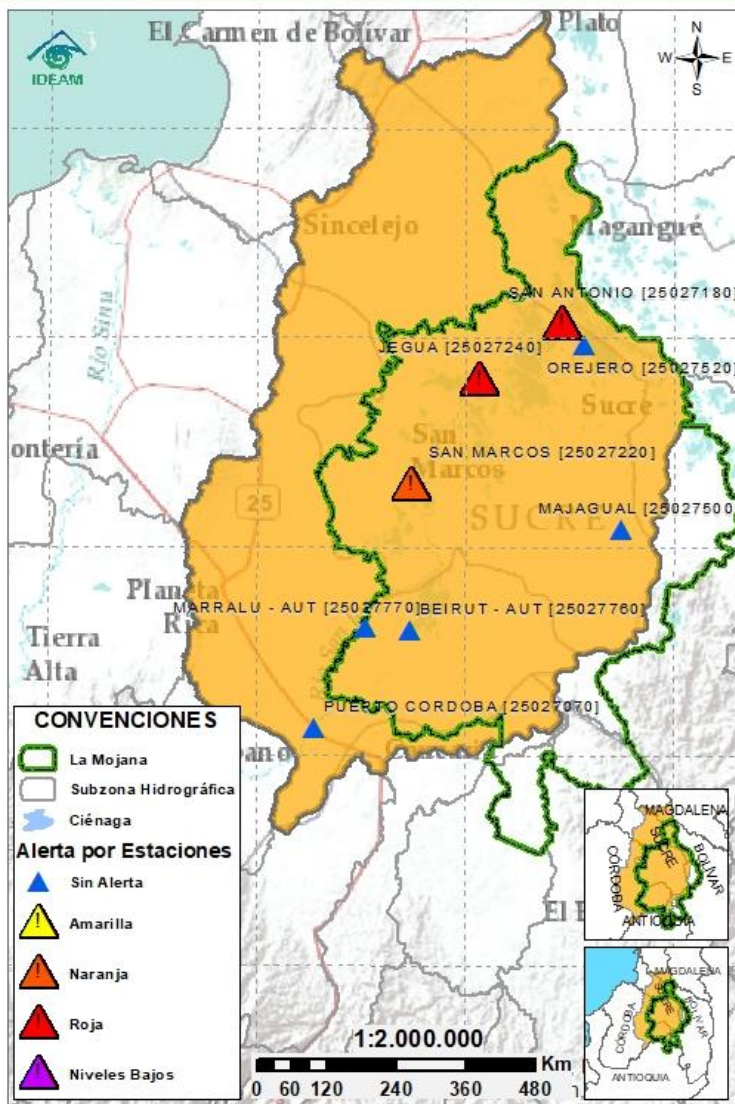
Nota 1: Las alertas hidrológicas pueden ser corregidas y/o actualizadas en el futuro. No representa una certificación oficial del IDEAM.
Nota 2: Es probable que los eventos hidrológicos reportados en las alertas emitidas no se estén presentando sobre los ríos principales sino sobre sus afluentes.
Nota 3: El IDEAM recomienda a la población ribereña estar muy atenta al comportamiento de los niveles de los ríos y atender las recomendaciones que la Unidad Nacional de Gestión del Riesgo de Desastres (UNGRD) emita para la implementación de medidas de contingencia ante posibles afectaciones por desbordamientos e inundaciones.

2.2.1 SUBZONA HIDROGRÁFICA DEL RÍO SAN JORGE CUENCA ALTA



Subzona hidrográfica	Alerta	Descripción
Cuenca alta del río San Jorge	Sin alerta	Descenso en los niveles del río San Jorge y de su aportante el río Uré (municipio de San José de Uré,). Se prevé que esta condición persista durante las próximas horas y que durante el fin de semana se registre la estabilización de los niveles.

2.2.2 SUBZONA HIDROGRÁFICA DEL RÍO SAN JORGE CUENCA BAJA



Subzona
hidrográfica

Alerta

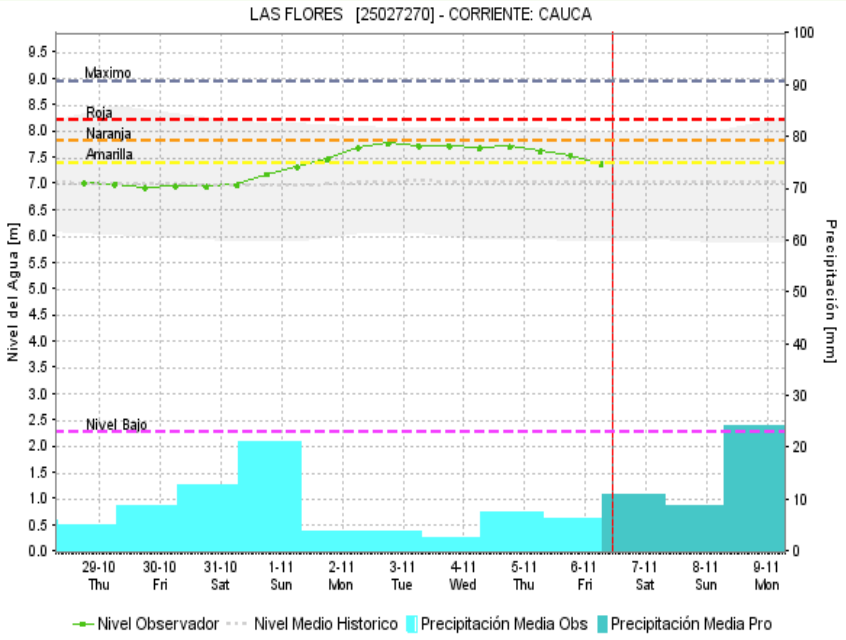
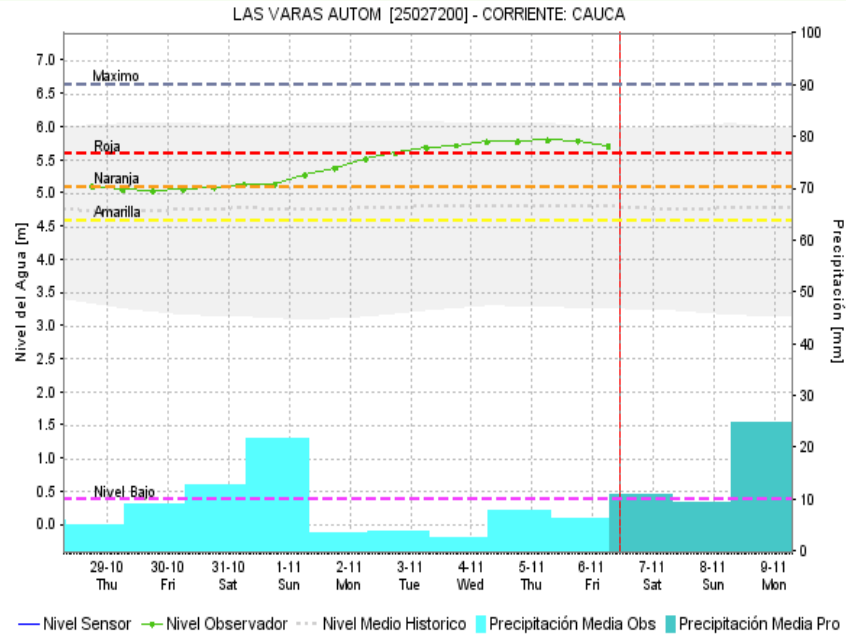
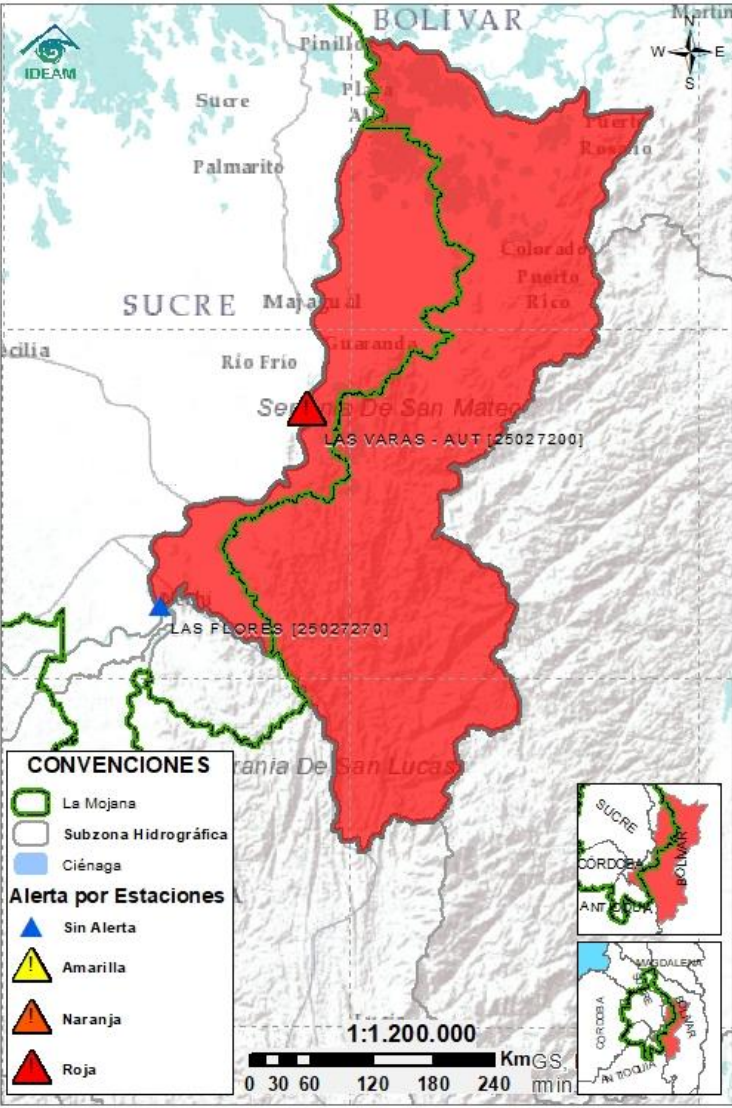
Descripción

Cuenca baja
del río San
Jorge



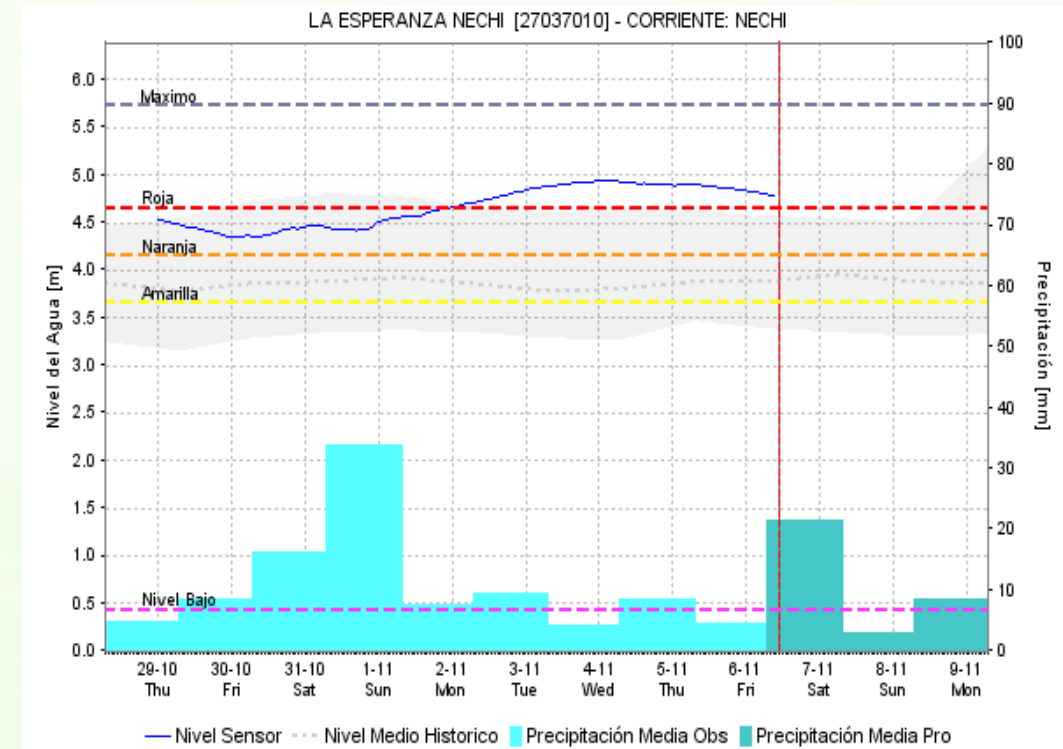
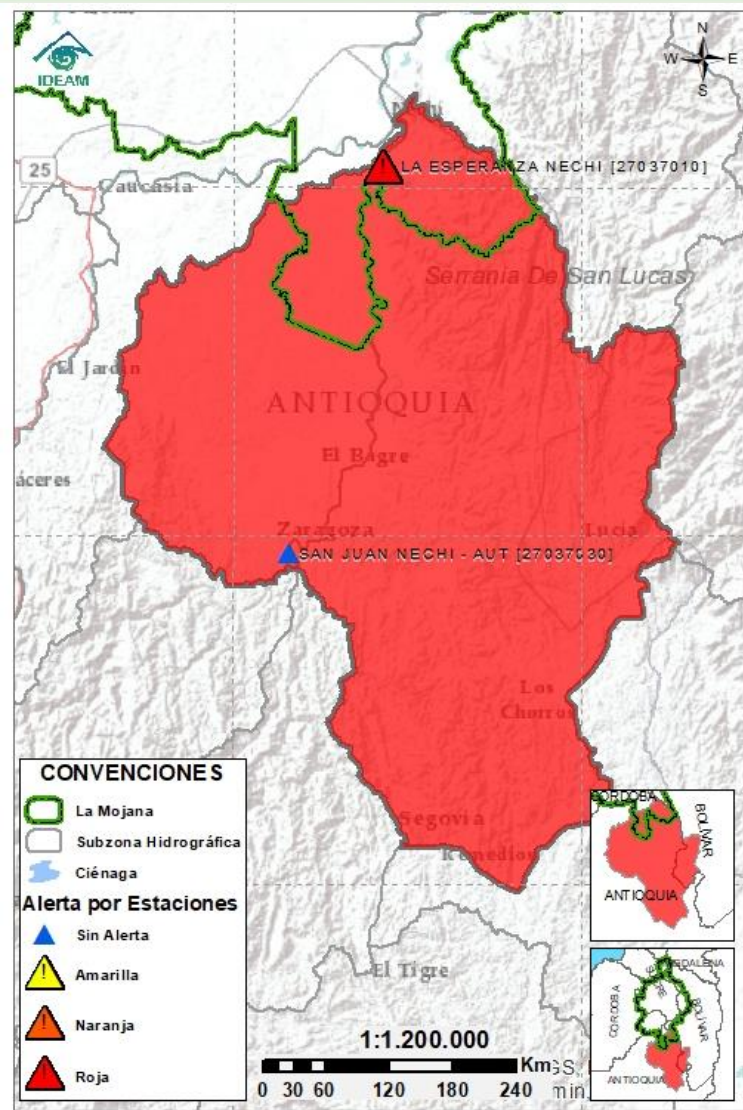
Se registra el ascenso de niveles en el río San Jorge entre los municipios de La Apartada y Ayapel; condición que se mantendría a lo largo del día, generando el ascenso ligero del río aguas abajo, entre los municipios de San Marcos y Caimito. Adicionalmente, se mantiene la alerta roja puntual a la altura de las estaciones Jegua (San Benito Abad) y San Antonio (Magangué), debido a que persisten niveles altos, por encima del umbral de desbordamiento. Finalmente, en el sistema cenagoso y de caños del Bajo San Jorge, localizado en los municipios de Ayapel, San Marcos, Caimito, Majagual, San Benito Abad y Sucre predomina el descenso de los niveles. Durante el fin de semana se prevé el predominio de niveles estables.

2.2.3 DIRECTOS AL BAJO CAUCA - CIÉNAGA LA RAYA ENTRE EL RÍO NECHÍ Y EL BRAZO DE LOBA



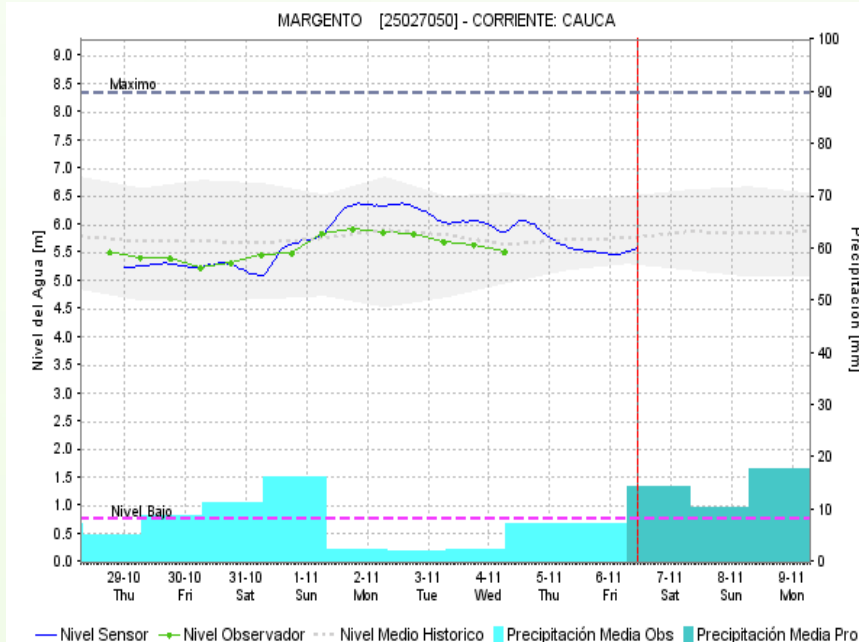
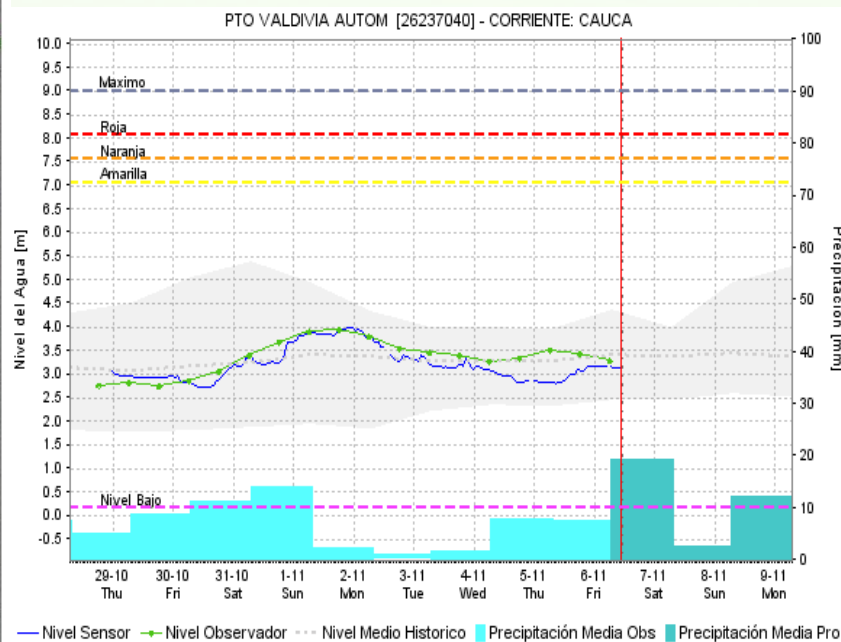
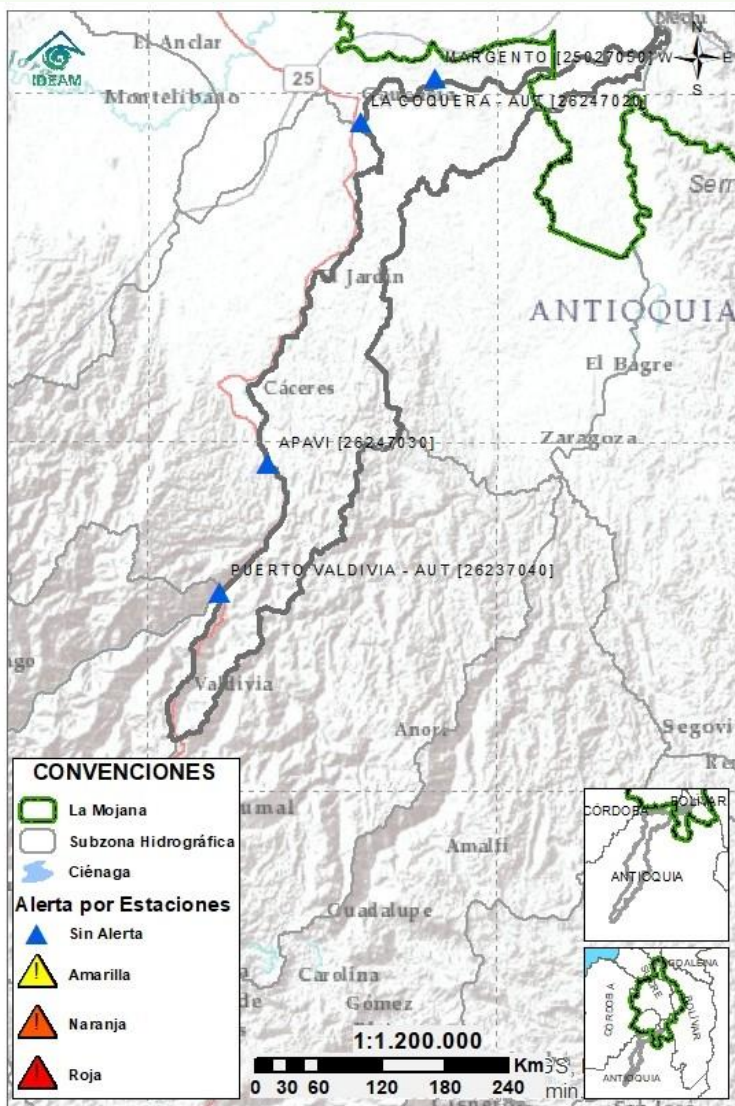
Subzona hidrográfica	Alerta	Descripción
Directos al bajo Cauca- Ciénaga La Raya entre el río Nechí y Brazo de Loba		Niveles en descenso en el río Cauca en jurisdicción de los municipios de Nechí, San Jacinto del Cauca, Montecristo, Guaranda, Achí, Tiquisio y Pinillos. Se espera que esta condición se mantenga a lo largo del fin de semana.

2.2.4 SUBZONA HIDROGRÁFICA DEL RÍO NECHÍ CUENCA BAJA



Subzona hidrográfica	Alerta	Descripción
Cuenca baja del río Nechí		Niveles en descenso, pero por encima del umbral de alerta roja, en el río Nechí y en sus tributarios: río Cacerí y quebrada Vijagual, en jurisdicción de los municipios de Segovia, Zaragoza, El Bagre, Caucasia y Nechí. Se prevé el predominio de esta condición a lo largo del fin de semana.

2.2.5 DIRECTOS AL CAUCA ENTRE PTO. VALDIVIA Y RÍO NECHÍ



Subzona
hidrográfica

Alerta

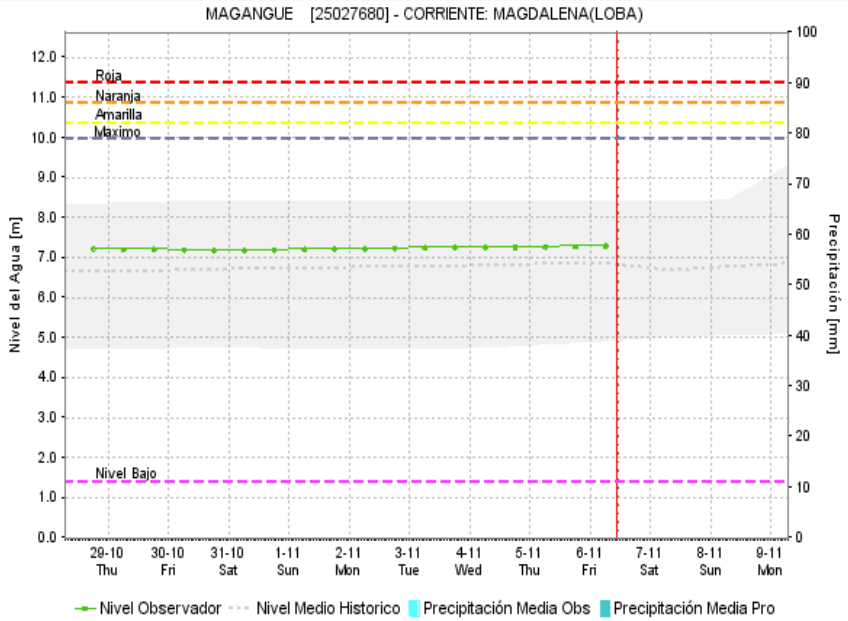
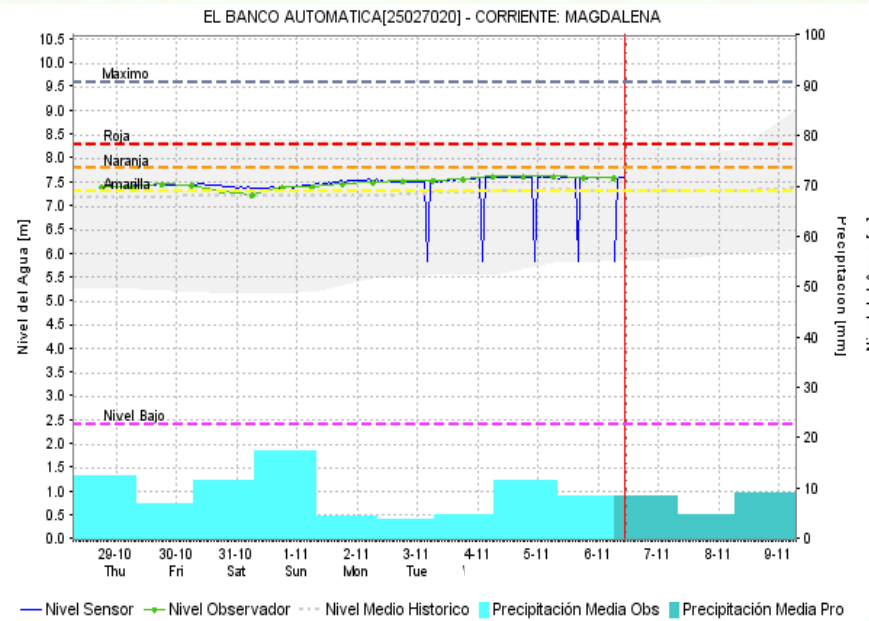
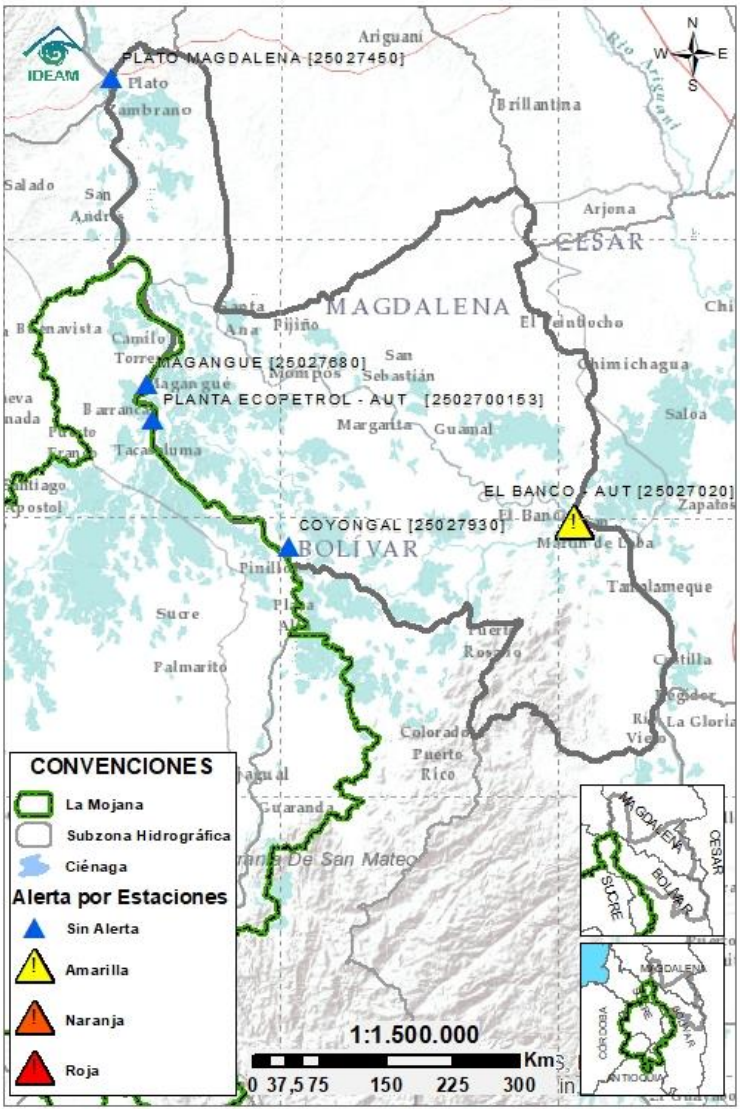
Descripción

Directos al
Cauca entre
Pto. Valdivia y
río Nechí

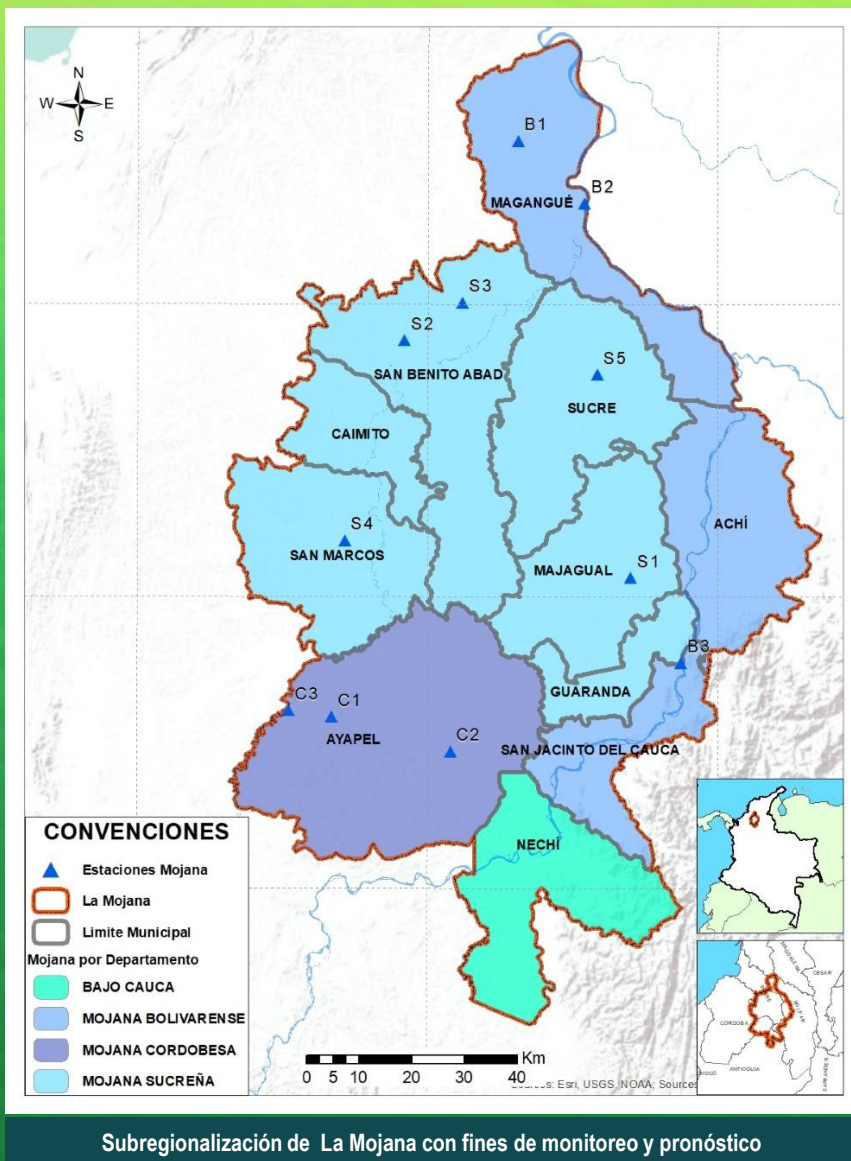
Sin
alerta

Ascenso ligero del río Cauca en el tramo que comprende los municipios de Valdivia, Tarazá y Cáceres; condición que comienza a verse reflejada a la altura de Caucasia. Durante el fin de semana no se descartan fluctuaciones ligeras en los niveles.

2.2.6 DIRECTOS AL BAJO MAGDALENA ENTRE EL BANCO Y EL PLATO



Subzona hidrográfica	Alerta	Descripción
Directos Bajo Magdalena entre el Banco y el Plato	Sin alerta	Niveles estables en el río Magdalena, en su tránsito por los municipios de Pinillos, Magangué y Plato; condición similar a la registrada en el Brazo de Mompós (municipios de Guamal, San Sebastián de Buenavista, Mompós, San Zenón, Talaigua Nuevo, Santa Ana y Santa Bárbara de Pinto). En el Brazo de Loba (municipios de El Banco, San Martín de Loba, Hatillo de Loba, Barranco de Loba y Pinillos) se observa ascenso de los niveles; especial atención en el municipio de El Banco donde se mantiene la alerta amarilla puntual.



Estaciones Meteorológicas Automáticas y Convencionales en la región de La Mojana

Leyenda	Estación	Municipio	Departamento	Tipo	Código
B1	Aeropuerto Baracoa	Magangué	Bolívar	Convencional	25025100
B2	Planta Ecopetrol	Magangué	Bolívar	Automática	250270153
B3	Las Varas	San Jacinto del Cauca	Bolívar	Convencional	25027200
C1	Ayapel	Ayapel	Cordoba	Convencional	25025030
C2	Caño Barro	Ayapel	Cordoba	Automática	13027040
C3	Marralú	Ayapel	Cordoba	Automática	25027770
S1	Majagual	Majagual	Sucre	Convencional	25020340
S2	San Benito Abad	San Benito Abad	Sucre	Convencional	25025180
S3	Santiago Apóstol	San Benito Abad	Sucre	Convencional	25020760
S4	San Marcos	San Marcos	Sucre	Automática	25025340
S5	San Luis	Sucre	Sucre	Convencional	25021370

Horarios de monitoreo y pronóstico de las condiciones meteorológicas





El ambiente
es de todos

Minambiente

EQUIPO DE TRABAJO CRPA LA MOJANA

Elaborado por:

RAFAEL ELÍAS MUNDARAY MAGO, Meteorólogo
LIZETH NATALIA MUÑOZ HERRERA, Hidróloga

Con la colaboración de:
JAIRO VÉLEZ, Profesional SIG
MAYERLIN SANDOVAL, Comunicadora

MYRIAM ANDREA CALDERÓN,
Asesor Sistema de Alertas Tempranas

www.corpomojana.gov.co

Correo Electrónico:
corpomojana@corpomojana.gov.co
Cra. 21 # 21 A – 44 San Marcos - Sucre
Teléfono: (+575) 295 5347

YOLANDA GONZALEZ HERNÁNDEZ,
Directora General IDEAM.
DANIEL USECHE SAMUDIO,
Jefe Oficina del Servicio de Pronósticos y Alertas
www.ideam.gov.co/

Correos electrónicos:
servicio@ideam.gov.co,
alertas@ideam.gov.co

Calle 25 d # 96b - 70, piso 3. Bogotá, D.C.
Teléfono: 307 5625 ext. 1334 - 1336.

LILIANA QUIROZ, Directora General de la Corporación para el
Desarrollo Sostenible de La Mojana y el San Jorge –
CORPOMOJANA.

ÉDGAR ORTIZ PABÓN, Gerente del Fondo Adaptación

DIANA ISABEL DIAZ, Coordinadora del Proyecto
Mojana Clima y Vida.

